

GOTO キャッシュレス!

お家賃等の支払いは  
身近なキャッシュレス決済  
口座振替をご利用ください。



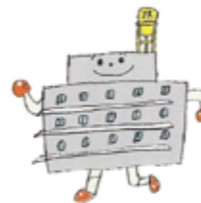
ジュウコウくん

チェック✓

- 毎月家賃を支払に行くのが大変!
- 支払うたびに現金を持ち歩くのが心配!
- キャッシュレス決済に興味がある。

1つでもあてはまった方には口座振替をおすすめします!

口座振替なら、毎月のお家賃等を口座から自動引き落とし!  
手数料は不要で、手間なく安心してお支払いいただけます♪



取扱銀行一覧

琉球銀行、沖縄銀行  
沖縄海邦銀行、JA沖縄  
コザ信金、沖縄労働金庫

### ☆沖縄県住宅供給公社へのお問い合わせについて☆

受付時間:8:30~17:15(土日祝日・年末年始は除く)

- 名義の変更や同居者の承認、連帯保証人に関すること ☎098-917-2206
- 県営住宅退去・減免申請、  
入居者の異動、収入申告に関すること ☎098-917-2435
- 県営住宅駐車場に関すること  
(車庫証明発行、契約・解除手続き等) ☎098-917-2437
- 家賃支払いに関すること ☎098-917-2436
- 家賃滞納に関する相談・心配事 ☎098-917-1210
- 修繕の申込・相談に関すること  
模様替え申請に関すること ☎098-917-2438

下記の出張所でも、上記の受付業務の一部を行っております。

- ・名護出張所 ☎0980-43-7970 FAX:0980-43-7971
- ・コザ出張所 ☎098-988-7686 FAX:098-988-7687
- ・宜野湾出張所 ☎098-917-6173 FAX:098-917-6174

※修繕の受付については、月曜日及び休日の翌日の午前9時から10時までの時間帯は、電話が混み合いつながりにくい状態となる場合がございます。お急ぎでない方は他の時間帯をご利用ください。

※営業時間外、土日、祝祭日、年末年始の修繕については、各地区の修繕業者へご連絡していただくようお願いいたします。

各出張所も  
ご利用ください

けんえいじゅうたく

# 県営住宅だより

2020

## 冬号

第5号

JK 【発行】沖縄県住宅供給公社 住宅部 住宅管理課

<http://www.ojkk.or.jp>

検索



## 最近、火災が増えております。 皆さんは、防火対策をしていますか？

令和元年 建物火災の主な出火原因 (令和元年版 沖縄県消防防災年報)

- 1 ガスコンロ
- 2 たばこ
- 3 放火、放火の疑い、配線器具

主な防火対策として・・・



### 万が一の時は

- 自動火災報知設備の警報が鳴ったら、119番へ通報してください
- 消防が到着したら、消防の指示に従って避難してください

### 加入していますか？(家財保険)

- 失火の場合は、沖縄県より、原状回復、住宅の明け渡し、損害賠償などの措置を受けることになります。
- 万一の事故による家財や第三者に対する損害を補償する賃貸住宅居住者向けの住まいの保険等に加入しておくことも、安心して生活を送るための備えとなります。もしもに備えて加入されることをお勧めします。※保険会社・加入内容の指定等はありません。

家財保険

家具・家電・衣類など

### BS・CSアンテナについて

- 県営住宅にBS・CSアンテナを設置することは認めておりません。落下した場合、他の入居者や住宅に損害を与える危険性があります。被害が発生した場合、責任は取り付けた入居者自身の責任となりますので、バルコニーや廊下といった共用部分への取り付けはおやめください。
- 月額有料放送等のサービス(アニメ、映画、娯楽など)を利用する際は、現在では様々な視聴方法がありますので、そちらのご利用をご検討ください。



# 新型コロナウイルス感染予防を心掛けよう！

## 場面1 飲酒を伴う懇親会等

- ・飲酒の影響で気分が高揚すると同時に注意力が低下する。また、聴覚が鈍麻し、大きな声になりやすい。
- ・特に敷居などで区切られている狭い空間に、長時間、大人数が滞在すると、感染リスクが高まる。
- ・また、回し飲みや箸などの共用は感染のリスクを高める。



## 場面2 大人数や長時間におよぶ飲食



- ・長時間におよぶ飲食、接待を伴う飲食、深夜のはしご酒では、短時間の食事に比べて、感染リスクが高まる。
- ・大人数、例えば5人以上の飲食では、大声になり飛沫が飛びやすくなるため、感染リスクが高まる。

## 場面3 マスクなしでの会話

- ・マスクなしに近距離で会話をすることで、飛沫感染やマイクロ飛沫感染での感染リスクが高まる。
- ・マスクなしでの感染例としては、昼カラオケなどでの事例が確認されている。
- ・車やバスで移動する際の車中でも注意が必要。



## 場面4 狭い空間での共同生活



- ・狭い空間での共同生活は、長時間にわたり閉鎖空間が共有されるため、感染リスクが高まる。
- ・寮の部屋やトイレなどの共用部分での感染が疑われる事例が報告されている。

## 場面5 居場所の切り替わり

- ・仕事での休憩時間に入った時など、居場所が切り替わると、気の緩みや環境の変化により、感染リスクが高まることもある。
- ・休憩室、喫煙所、更衣室での感染が疑われる事例が確認されている。

自分をまもり、大切な人をまもり、  
地域と社会をまもるために、  
接触確認アプリをインストールしましょう。



※厚生労働省HPより抜粋



接触確認アプリは、新型コロナウイルス感染症の感染者と接触した可能性について、通知を受け取ることができる、スマートフォンのアプリです

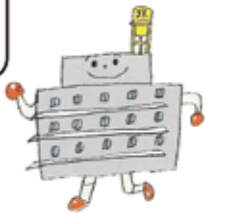


## お忘れなく！ 令和3年度の家賃決定のための 収入申告書の提出はお済でしょうか！

「収入申告書」の提出は県営住宅にお住まいの方の義務です。まだ提出されていない方については、世帯の収入状況にかかわらず、**近傍同種の住宅（近隣の民間賃貸住宅）の家賃並みの使用料を負担**していただくこととなりますので、提出されていない方は**早めに提出**をお願いいたします。



毎年4月からの家賃を決める  
大切な手続きです！



### ☆収入申告義務の緩和に関するお知らせ☆

県営住宅にお住まいの皆様には、毎年収入申告をしていただき、これに基づいて県で来年度の家賃を決定しています。しかし、認知症など入居者自ら収入申告が難しい場合は、県が調査した収入額をもとに家賃の決定を行うことができる制度を新たに作りました。  
制度の利用を希望する方がいらっしゃいましたら収入調査係(098-917-2435)までご相談ください。

## 共益費の滞納はありませんか？

共益費は、共同生活に欠かせない経費です。  
共同施設等は、この共益費により維持管理されており、入居者全員で負担する義務があります。  
共益費の徴収及び必要経費の支払い、住宅内の清掃活動など、住民のみなさまで組織する管理組合（自治会等）が主体となり行われていますので、**滞納がないよう**お願いいたします。

- ・次の費用は「共益費」として、家賃とは別に入居者全員で負担していただきます。
- 1. 県営住宅内の外灯、階段・廊下灯、給水ポンプ、エレベーターなどの電気料金
- 2. 集会所等の共同施設の使用に要する費用(電気・ガス・水道など)
- 3. 共同施設や設備の修繕費用
- 4. ゴミ置き場等共同施設にかかる汚物やゴミの処理、屋内外排水管の清掃、浄化槽の維持



## 家賃減免制度について

病気療養や災害等により世帯収入が一時的に著しく減少し、住宅使用料（家賃）の支払いが困難である場合に利用していただく制度です。家賃減免が適用される期間は原則、申請が受理された翌月から当該年度までです。その間、住宅使用料（家賃）の一部が免除となりますが、減免申請には所得基準やその他申請要件がございますので、詳しくは公社へお尋ねください。

【減免対象となる収入減少の理由】

- ▲病気で長期にわたる療養を必要とし、費用がかさんだとき
- ▲収入のある方が失職したとき
- ▲その他前記に準ずる特別な事情があるとき

※継続的に収入が減少する場合には、収入再認定制度がありますので、申請に関する詳細は、公社へお尋ねください。

